

FUXTEC

de

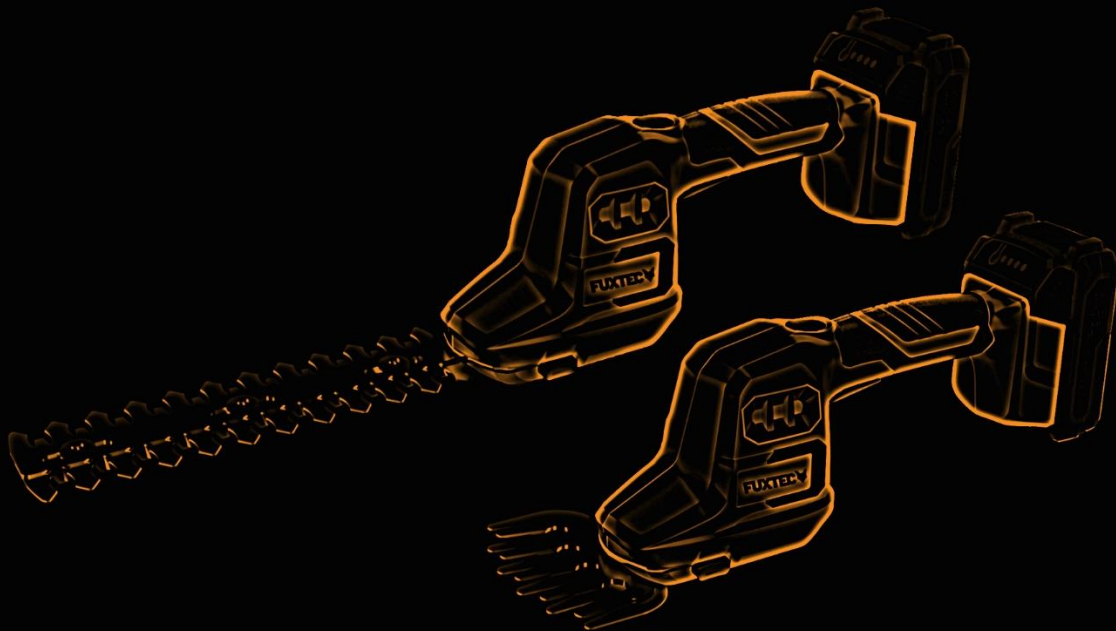
en

Original-Bedienungsanleitung

20 Volt

Handheckenscherere

FX-E1HHS20



ACHTUNG: Bitte lesen Sie sich vor Arbeitsbeginn das Betriebshandbuch aufmerksam durch, da es alle wichtigen Informationen und Sicherheitshinweise enthält, deren Einhaltung die Voraussetzung für den ordnungsgemäßen Gebrauch dieses Gerätes ist.

FUXTEC GmbH
KAPPSTR.69 , 71083 HERRENBERG - GÜLTSTEIN , GERMANY

Deutsche Version..... Seite 3

English version..... Page 20

Inhalt

Einführung und Sicherheit.....	4
Bestimmungsgemäße Verwendung	4
Allgemeine Sicherheitshinweise für Elektrowerkzeuge	4
Arbeitsplatzsicherheit.....	4
Elektrische Sicherheit	5
Sicherheit von Personen.....	5
Verwendung und Behandlung des Elektrowerkzeuges.....	6
Verwendung und Behandlung des Akkuwerkzeuges	7
Sicherheitshinweise für Heckenscheren	7
Allgemeine Sicherheitshinweise.....	7
Vor dem Einsatz.....	8
Beim Einsatz	8
Nach dem Einsatz	10
Sicherheitshinweise für das Ladegerät.....	11
Sicherheitshinweise für Li-Ionen Akkus.....	11
Präsentation	13
Montage	14
Gerät einschalten/ausschalten.....	15
Arbeitshinweise	15
Wartung und Pflege.....	16
Entsorgung.....	17
Technische Daten	18
Konformitätserklärung / Declaration of Conformity.....	19

Einführung und Sicherheit

Niemals Kindern oder mit diesen Anweisungen nicht vertrauten Personen erlauben das Gartengerät zu benutzen. Kinder sollten beaufsichtigt werden, um sicherzustellen, dass sie nicht mit dem Gerät spielen.

Bestimmungsgemäße Verwendung

Dieses Gerät ist ausschließlich zum Sägen von Holz und Schneiden von Ästen von Bäumen im privaten Bereich bestimmt. Es ist nicht zum Sägen von Plastik, Mauerwerk oder Baumaterialien, die nicht aus Holz sind, geeignet.

Das Gerät ist entsprechend den in dieser Bedienungsanleitung gegebenen Beschreibungen und Sicherheitshinweisen zu verwenden. Jeder andere Gebrauch ist nicht bestimmungsgemäß. Der nicht bestimmungsgemäße Gebrauch hat den Verfall der Gewährleistung und die Ablehnung jeglicher Verantwortung seitens des Herstellers zur Folge. Der Benutzer haftet für alle Schäden an Dritten und deren Eigentum. Betreiben Sie das Gerät nur in dem vom Hersteller vorgeschriebenen und ausgelieferten technischen Zustand. Eigenmächtige Veränderungen an dem Gerät schließen eine Haftung des Herstellers für daraus resultierende Schäden aus.

Allgemeine Sicherheitshinweise für Elektrowerkzeuge

WARNUNG!

Lesen Sie alle Sicherheitshinweise und Anweisungen. Versäumnisse bei der Einhaltung der Sicherheitshinweise und Anweisungen können elektrischen Schlag, Brand und/oder schwere Verletzungen verursachen.

Bewahren Sie alle Sicherheitshinweise und Anweisungen für die Zukunft auf.

Der in den Sicherheitshinweisen verwendete Begriff Elektrowerkzeug bezieht sich auf netzbetriebene Elektrowerkzeuge (mit Netzkabel) und auf akkubetriebene Elektrowerkzeuge (ohne Netzkabel).

Arbeitsplatzsicherheit

- Halten Sie Ihren Arbeitsbereich sauber und gut beleuchtet. Unordnung oder unbeleuchtete Arbeitsbereiche können zu Unfällen führen.
- Arbeiten Sie mit dem Elektrowerkzeug nicht in explosionsgefährdeter Umgebung, in der sich brennbare Flüssigkeiten, Gase oder Stäube befinden. Elektrowerkzeuge erzeugen Funken, die den Staub oder die Dämpfe entzünden können.
- Halten Sie Kinder und andere Personen während der Benutzung des Elektrowerkzeugs fern. Bei Ablenkung können Sie die Kontrolle über das Gerät verlieren.

Elektrische Sicherheit

- Der Anschlussstecker des Elektrowerkzeuges muss in die Steckdose passen. Der Stecker darf in keiner Weise verändert werden. Verwenden Sie keine Adapterstecker gemeinsam mit schutzgeerdeten Elektrowerkzeugen. Unveränderte Stecker und passende Steckdosen verringern das Risiko eines elektrischen Schlages.
- Vermeiden Sie Körperkontakt mit geerdeten Oberflächen wie von Rohren, Heizungen, Herden und Kühlschränken. Es besteht ein erhöhtes Risiko durch elektrischen Schlag, wenn Ihr Körper geerdet ist.
- Halten Sie Elektrowerkzeuge von Regen oder Nässe fern. Das Eindringen von Wasser in ein Elektrowerkzeug erhöht das Risiko eines elektrischen Schlages.
- Zweckentfremden Sie das Kabel nicht, um das Elektrowerkzeug zu tragen, aufzuhängen oder um den Stecker aus der Steckdose zu ziehen. Halten Sie das Kabel fern von Hitze, Öl, scharfen Kanten oder sich bewegenden Geräteteilen. Beschädigte oder verwickelte Kabel erhöhen das Risiko eines elektrischen Schlages.
- Wenn Sie mit einem Elektrowerkzeug im Freien arbeiten, verwenden Sie nur Verlängerungskabel, die auch für den Außenbereich geeignet sind. Die Anwendung eines für den Außenbereich geeigneten Verlängerungskabels verringert das Risiko eines elektrischen Schlages.
- Wenn Sie mit einem Elektrowerkzeug im Freien arbeiten, verwenden Sie nur Verlängerungskabel, die auch für den Außenbereich geeignet sind. Die Anwendung eines für den Außenbereich geeigneten Verlängerungskabels verringert das Risiko eines elektrischen Schlages.

Sicherheit von Personen

- Seien Sie aufmerksam, achten Sie darauf, was Sie tun, und gehen Sie mit Vernunft an die Arbeit mit einem Elektrowerkzeug. Benutzen Sie kein Elektrowerkzeug, wenn Sie müde sind oder unter dem Einfluss von Drogen, Alkohol oder Medikamenten stehen. Ein Moment der Unachtsamkeit beim Gebrauch des Elektrowerkzeuges kann zu ernsthaften Verletzungen führen.
- Tragen Sie persönliche Schutzausrüstung und immer eine Schutzbrille. Das Tragen persönlicher Schutzausrüstung, wie Staubmaske, rutschfeste Sicherheitsschuhe, Schutzhelm oder Gehörschutz, je nach Art und Einsatz des Elektrowerkzeuges, verringert das Risiko von Verletzungen.
- Vermeiden Sie eine unbeabsichtigte Inbetriebnahme. Vergewissern Sie sich, dass das Elektrowerkzeug ausgeschaltet ist, bevor Sie es an die Stromversorgung und/oder den Akku anschließen, es aufnehmen oder tragen. Wenn Sie beim Tragen des Elektrowerkzeuges den Finger am Schalter haben oder das Gerät eingeschaltet an die Stromversorgung anschließen, kann dies zu Unfällen führen.
- Entfernen Sie Einstellwerkzeuge oder Schraubenschlüssel, bevor Sie das Elektrowerkzeug einschalten. Ein Werkzeug oder Schlüssel, der sich in einem drehenden Geräteteil befindet, kann zu Verletzungen führen.

- Vermeiden Sie eine abnormale Körperhaltung. Sorgen Sie für einen sicheren Stand und halten Sie jederzeit das Gleichgewicht. Dadurch können Sie das Elektrowerkzeug in unerwarteten Situationen besser kontrollieren.
- Tragen Sie geeignete Kleidung. Tragen Sie keine weite Kleidung oder Schmuck. Halten Sie Haare, Kleidung und Handschuhe fern von sich bewegenden Teilen. Lockere Kleidung, Schmuck oder lange Haare können von sich bewegenden Teilen erfasst werden.

Verwendung und Behandlung des Elektrowerkzeuges

- Überlasten Sie das Gerät nicht. Verwenden Sie für Ihre Arbeit das dafür bestimmte Elektrowerkzeug. Mit dem passenden Elektrowerkzeug arbeiten Sie besser und sicherer im angegebenen Leistungsbereich.
- Benutzen Sie kein Elektrowerkzeug, dessen Schalter defekt ist. Ein Elektrowerkzeug, das sich nicht mehr ein- oder ausschalten lässt, ist gefährlich und muss repariert werden.
- Ziehen Sie den Stecker aus der Steckdose und/oder entfernen Sie den Akku, bevor Sie Geräteeinstellungen vornehmen, Zubehörteile wechseln oder das Gerät weglegen. Diese Vorsichtsmaßnahme verhindert den unbeabsichtigten Start des Elektrowerkzeuges.
- Bewahren Sie unbenutzte Elektrowerkzeuge außerhalb der Reichweite von Kindern auf. Lassen Sie Personen das Gerät nicht benutzen, die mit diesem nicht vertraut sind oder diese Anweisungen nicht gelesen haben. Elektrowerkzeuge sind gefährlich, wenn sie von unerfahrenen Personen benutzt werden.
- Pflegen Sie Elektrowerkzeuge mit Sorgfalt. Kontrollieren Sie, ob bewegliche Teile einwandfrei funktionieren und nicht klemmen, ob Teile gebrochen oder so beschädigt sind, dass die Funktion des Elektrowerkzeuges beeinträchtigt ist. Lassen Sie beschädigte Teile vor dem Einsatz des Gerätes reparieren. Viele Unfälle haben ihre Ursache in schlecht gewarteten Elektrowerkzeugen.
- Halten Sie Schneidwerkzeuge scharf und sauber. Sorgfältig gepflegte Schneidwerkzeuge mit scharfen Schneidkanten verklemmen sich weniger und sind leichter zu führen.
- Verwenden Sie Elektrowerkzeug, Zubehör, Einsatzwerkzeuge usw. entsprechend diesen Anweisungen. Berücksichtigen Sie dabei die Arbeitsbedingungen und die auszuführende Tätigkeit. Der Gebrauch von Elektrowerkzeugen für andere als die vorgesehenen Anwendungen kann zu gefährlichen Situationen führen.

Verwendung und Behandlung des Akkuwerkzeuges

- Laden Sie die Akkus nur mit Ladegeräten auf, die vom Hersteller empfohlen werden. Durch ein Ladegerät, das für eine bestimmte Art von Akkus geeignet ist, besteht Brandgefahr, wenn es mit anderen Akkus verwendet wird.
- Verwenden Sie nur die dafür vorgesehenen Akkus in den Elektrowerkzeugen. Der Gebrauch von anderen Akkus kann zu Verletzungen und Brandgefahr führen.
- Halten Sie den nicht benutzten Akku fern von Büroklammern, Münzen, Schlüsseln, Nägeln, Schrauben oder anderen kleinen Metallgegenständen, die eine Überbrückung der Kontakte verursachen könnten. Ein Kurzschluss zwischen den Akkukontakten kann Verbrennungen oder Feuer zur Folge haben.
- Bei falscher Anwendung kann Flüssigkeit aus dem Akku austreten. Vermeiden Sie den Kontakt damit. Bei zufälligem Kontakt mit Wasser abspülen. Wenn die Flüssigkeit in die Augen kommt, nehmen Sie zusätzlich ärztliche Hilfe in Anspruch. Austretende Akkuflüssigkeit kann zu Hautreizungen oder Verbrennungen führen.

Sicherheitshinweise für Heckenscheren

Allgemeine Sicherheitshinweise

- Lesen Sie zu Ihrer Sicherheit und für die Sicherheit anderer diese Bedienungsanleitung und ihre Sicherheitshinweise, bevor Sie das Gerät benutzen. Bitte bewahren Sie Bedienungsanleitung und ihre Sicherheitshinweise für den späteren Gebrauch sicher auf und halten diese für jeden Einsatz griffbereit.
- Geben Sie die Betriebsanleitung bei einem Besitzerwechsel mit dem Gerät weiter.
- Personen, die das Gerät bedienen, dürfen nicht unter dem Einfluss von Rauschmitteln (z. B. Alkohol, Drogen oder Medikamenten) stehen.
- Betreiben Sie das Gerät nur in dem vom Hersteller vorgeschriebenen und ausgelieferten technischen Zustand. Eigenmächtige Veränderungen am Gerät schließen eine Haftung des Herstellers für daraus resultierende Schäden aus.
- Verwenden Sie das Gerät nur bei Tageslicht oder unter guter künstlicher Beleuchtung.
- Verwenden Sie das Gerät nur bei trockenen Wetterbedingungen. Halten Sie es von Regen oder Nässe fern. Das Eindringen von Wasser in das Gerät erhöht das Risiko eines elektrischen Schlags.
- Schalten Sie bei folgenden Bedingungen das Gerät ab und entfernen Sie den Akku:
 - ♦ wenn das Gerät unbeaufsichtigt gelassen wird;
 - ♦ vor der Überprüfung, Reinigung oder sonstigen Arbeiten am Gerät;
 - ♦ wenn das Gerät beginnt, übermäßig stark zu vibrieren.

Vor dem Einsatz

- Machen Sie sich vor Arbeitsbeginn mit dem Gerät und seinen Funktionen sowie seinen Bedienelementen vertraut.
- Überprüfen Sie das Gerät vor Inbetriebnahme und nach einem Aufprall auf Anzeichen von Verschleiß oder Beschädigung.
- Benutzen Sie kein Gerät, dessen Schalter defekt ist und sich nicht mehr ein- oder ausschalten lässt.
- Überprüfen Sie, ob alle Muttern, Bolzen und Schrauben festsitzen, um sicherzustellen, dass das Gerät sicher betrieben wird.
- Verwenden Sie niemals ein Gerät mit beschädigten oder fehlenden Teilen. Lassen Sie diese von einer dazu qualifizierten Fachkraft oder Fachwerkstatt reparieren oder ggf. austauschen.
- Tragen Sie bei Arbeiten mit oder an dem Gerät immer festes Schuhwerk, lange Hose und die entsprechende persönliche Schutzausrüstung (Schutzbrille, Gehörschutz, griffige Arbeitshandschuhe etc.). Das Tragen von persönlicher Schutzausrüstung verringert das Risiko von Verletzungen.
- Tragen Sie keinen Schmuck oder weite Kleidung, die von den Schneideblättern des Geräts erfasst werden könnten. Halten Sie langes Haar von dem Schneidwerk fern.
- Entfernen Sie Einstellwerkzeuge oder Schraubenschlüssel, bevor Sie das Gerät einschalten. Ein Werkzeug oder Schlüssel, der sich in einem bewegendem Geräteteil befindet, kann zu Verletzungen führen.
- Achten Sie auf genügend Schmierung der Kette. Bei zu wenig Schmierung der Kettensäge, wird diese sehr wahrscheinlich beschädigt oder kann reißen.

Beim Einsatz

- Nehmen Sie das Gerät nicht in Betrieb, wenn sich Personen (insbesondere Kinder) oder Tiere in unmittelbarer Nähe befinden.
- Unterbrechen Sie die Arbeit, wenn Sie bemerken, dass Personen (insbesondere Kinder) oder Haustiere in der Nähe sind.
- Halten Sie immer Hände und Füße von den sich bewegenden Klingen entfernt, vor allem, wenn Sie die Kettensäge einschalten.
- Vermeiden Sie eine abnormale Körperhaltung. Sorgen Sie für einen sicheren Stand und halten Sie jederzeit das Gleichgewicht. Dadurch können Sie das Gerät in unerwarteten Situationen und an besonders abschüssigen Stellen besser kontrollieren.
- Arbeiten Sie mit dem Gerät nicht in explosionsgefährdeter Umgebung, in der sich brennbare Flüssigkeiten, Gase oder Stäube befinden. Die Heckenschere kann Funken erzeugen, die den Staub oder die Dämpfe entzünden können.

- Üben Sie besondere Vorsicht beim Rückwärtsgehen. Es besteht Stolpergefahr!
- Gehen Sie nur im Schritttempo.
- Lassen Sie bei Arbeitsunterbrechungen das Gerät nie unbeaufsichtigt und bewahren Sie es an einem sicheren Ort auf.
- Halten Sie alle Körperteile von den Schneidwerkzeugen fern. Versuchen Sie nicht, bei laufendem Messer Schnittgut zu entfernen oder zu schneidendes Material festzuhalten. Entfernen Sie eingeklemmtes Schnittgut nur bei ausgeschaltetem Gerät. Ein Moment der Unachtsamkeit bei Benutzung des Gerätes kann zu schweren Verletzungen führen.
- Tragen Sie das Gerät am Griff bei stillstehendem Messer. Bei Transport oder Aufbewahrung des Geräts stets Akku entfernen. Sorgfältiger Umgang mit dem Gerät verringert die Verletzungsgefahr durch die Schneidwerkzeuge.
- Halten Sie das Elektrowerkzeug nur an den isolierten Griffflächen, da das Schneidwerkzeug in Berührung mit verborgenen Stromleitungen kommen kann. Der Kontakt der Schneidwerkzeuge mit einer spannungsführenden Leitung kann metallene Geräteteile unter Spannung setzen und zu einem elektrischen Schlag führen.
- Vergewissern Sie sich während des Schneidvorgangs, dass sich keine Personen (insbesondere Kinder) oder Tiere im Arbeitsbereich aufhalten.
- Halten Sie bei laufendem Gerät alle Körperteile von den Klingen fern. Vergewissern Sie sich vor dem Starten, dass die Klingen nichts berühren. Beim Arbeiten mit dem Gerät kann ein Moment der Unachtsamkeit dazu führen, dass Bekleidung oder Körperteile von den Klingen erfasst werden.
- Tragen Sie Schutzbrille- und Gehörschutz. Weitere Schutzausrüstung für Kopf, Hände, Beine und Füße wird empfohlen. Passende Schutzkleidung mindert die Verletzungsgefahr durch umherfliegendes Spanmaterial und zufälliges Berühren der Sägekette.
- Verwenden Sie das Gerät nur bei trockenen Wetterbedingungen. Halten Sie es von Regen oder Nässe fern.
- Achten Sie immer auf festen Stand und benutzen Sie das Gerät nur, wenn Sie auf festem, sicherem und ebenem Grund stehen. Rutschiger Untergrund oder instabile Standflächen wie auf einer Leiter können zum Verlust des Gleichgewichts oder zum Verlust der Kontrolle über die Säge führen.
- Achten Sie darauf, dass die Klingen während des Betriebes nicht mit dem Boden oder anderen Gegenständen in Berührung kommt.
- Rechnen Sie beim Schneiden eines unter Spannung stehenden Astes damit, dass dieser zurückfedert. Wenn die Spannung in den Holzfasern freikommt, kann der gespannte Ast die Bedienperson treffen und/oder das Gerät der Kontrolle entreißen.
- Seien Sie besonders vorsichtig beim Schneiden von Unterholz und jungen

Bäumen. Das dünne Material kann sich in der Sägekette verfangen und auf Sie schlagen oder Sie aus dem Gleichgewicht bringen.

- Warten Sie, bis das Elektrowerkzeug zum Stillstand gekommen ist, bevor Sie es ablegen.
- Lassen Sie bei Arbeitsunterbrechungen das Gerät nie unbeaufsichtigt und bewahren Sie es an einem sicheren Ort auf.
- Schalten Sie die Klappen beim Transport zu anderen Arbeitsstellen immer ab.
- Fassen Sie das Gerät niemals am Schneidmesser an.
- .
- Halten Sie Griffe trocken, sauber und frei von Öl und Fett. Fettige, ölige Griffe sind rutschig und führen zum Verlust der Kontrolle.
- Betreiben Sie das Gerät nur in dem vom Hersteller vorgeschriebenen und ausgelieferten technischen Zustand. Eigenmächtige Veränderungen am Gerät schließen eine Haftung des Herstellers für daraus resultierende Schäden aus.
- Ersatzteile müssen den vom Hersteller festgelegten Anforderungen entsprechen. Verwenden Sie daher nur Original-Ersatzteile oder die vom Hersteller zugelassenen Ersatzteile. Bitte beachten Sie beim Austausch die mitgelieferten Einbauhinweise und entfernen Sie vorher den Akku.
- Lassen Sie Reparaturen ausschließlich von einer qualifizierten Fachkraft oder einer Fachwerkstatt durchführen.

Nach dem Einsatz

- Schalten Sie das Gerät aus, entfernen Sie den Akku und stellen Sie dann das Gerät an einem sicheren Ort ab.
- Lagern Sie das Gerät nicht in Reichweite von Kindern.
- Achten Sie darauf, dass die Lüftungsschlitze des Gerätes frei von Verschmutzungen sind.
- Ersatzteile müssen den vom Hersteller festgelegten Anforderungen entsprechen. Verwenden Sie daher nur Original- Ersatzteile oder die vom Hersteller zugelassenen Ersatzteile. Bitte beachten Sie beim Austausch die mitgelieferten Einbauhinweise und entfernen Sie vorher den Akku.
- Lassen Sie Reparaturen ausschließlich von einer qualifizierten Fachkraft oder einer Fachwerkstatt durchführen.

Sicherheitshinweise für das Ladegerät

- Halten Sie das Ladegerät von Regen oder Nässe fern. Das Eindringen von Wasser in ein Ladegerät erhöht das Risiko eines elektrischen Schlages.
- Halten Sie das Ladegerät sauber. Durch Verschmutzung besteht die Gefahr eines elektrischen Schlages.
- Überprüfen Sie vor jeder Benutzung Ladegerät, Kabel und Stecker. Benutzen Sie das Ladegerät nicht, sofern Sie Schäden feststellen. Öffnen Sie das Ladegerät nicht selbst und lassen Sie es nur von qualifiziertem Fachpersonal und nur mit Original-Ersatzteilen reparieren. Beschädigte Ladegeräte, Kabel und Stecker erhöhen das Risiko eines elektrischen Schlages.
- Legen Sie keine Gegenstände auf das Ladegerät und stellen Sie es nicht auf weichen Oberflächen ab. Es besteht Brandgefahr.
- Überprüfen Sie immer, ob die Netzspannung der auf dem Typenschild des Ladegeräts angegebenen Spannung entspricht.
- Benutzen Sie niemals das Ladegerät, wenn Kabel, Stecker oder das Gerät selbst durch äußerliche Einwirkungen beschädigt sind. Bringen Sie das Ladegerät zur nächsten Fachwerkstatt.
- Öffnen Sie auf keinen Fall das Ladegerät. Bringen Sie es im Fall einer Störung in eine Fachwerkstatt.

Sicherheitshinweise für Li-Ionen Akkus

- Öffnen Sie den Akku nicht. Es besteht die Gefahr eines Kurzschlusses.
- Schützen Sie den Akku vor Hitze, z. B. auch vor dauernder Sonneneinstrahlung, Feuer, Wasser und Feuchtigkeit. Es besteht Explosionsgefahr.
- Bei Beschädigung und unsachgemäßem Gebrauch des Akkus können Dämpfe austreten. Führen Sie Frischluft zu und suchen Sie bei Beschwerden einen Arzt auf. Die Dämpfe können die Atemwege reizen.
- Bei falscher Anwendung kann Flüssigkeit aus dem Akku austreten. Vermeiden Sie den Kontakt damit. Bei zufälligem Kontakt mit Wasser abspülen. Wenn die Flüssigkeit in die Augen kommt, nehmen Sie zusätzlich ärztliche Hilfe in Anspruch. Austretende Akkuflüssigkeit kann zu Hautreizungen oder Verbrennungen führen.
- Verwenden Sie nur Original-Akkus mit der auf dem Typenschild Ihres Elektrowerkzeugs angegebenen Spannung. Bei Gebrauch anderer Akkus, z.B. Nachahmungen, aufgearbeiteter Akkus oder Fremdfabrikaten, besteht die Gefahr von Verletzungen sowie Sachschäden durch explodierende Akkus.

- Die Akkuspannung muss zur Akku- Ladespannung des Ladegerätes passen. Ansonsten besteht Brand- und Explosionsgefahr.
- Laden Sie die Akkus nur mit Ladegeräten auf, die vom Hersteller empfohlen werden. Durch ein Ladegerät, das für eine bestimmte Art von Akkus geeignet ist, besteht Brandgefahr, wenn es mit anderen Akkus verwendet wird.
- Durch spitze Gegenstände wie z.B. Nagel oder Schraubenzieher oder durch äußere Krafteinwirkung kann der Akku beschädigt werden. Es kann zu einem internen Kurzschluss kommen und der Akku brennen, rauchen, explodieren oder überhitzen.

Präsentation

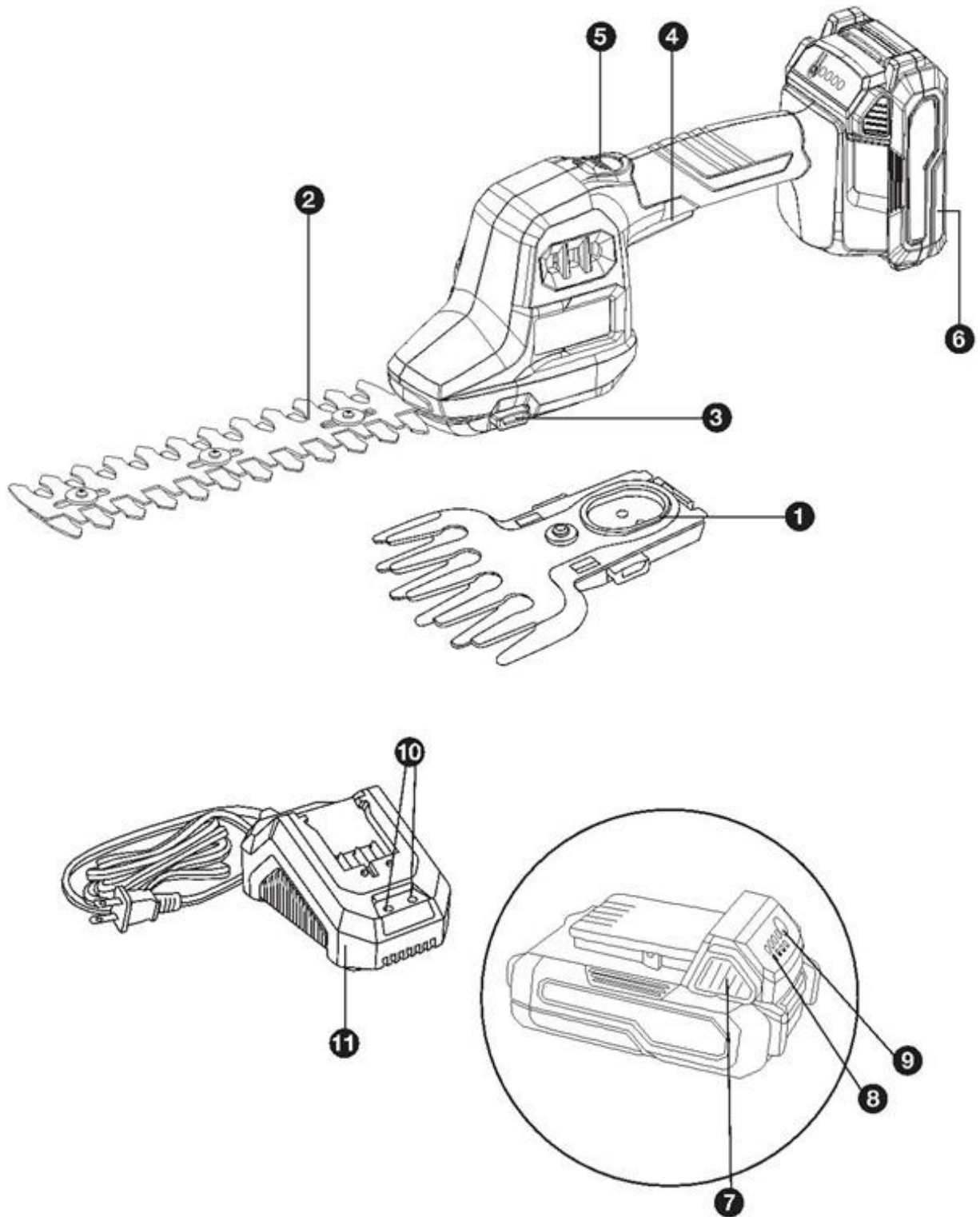


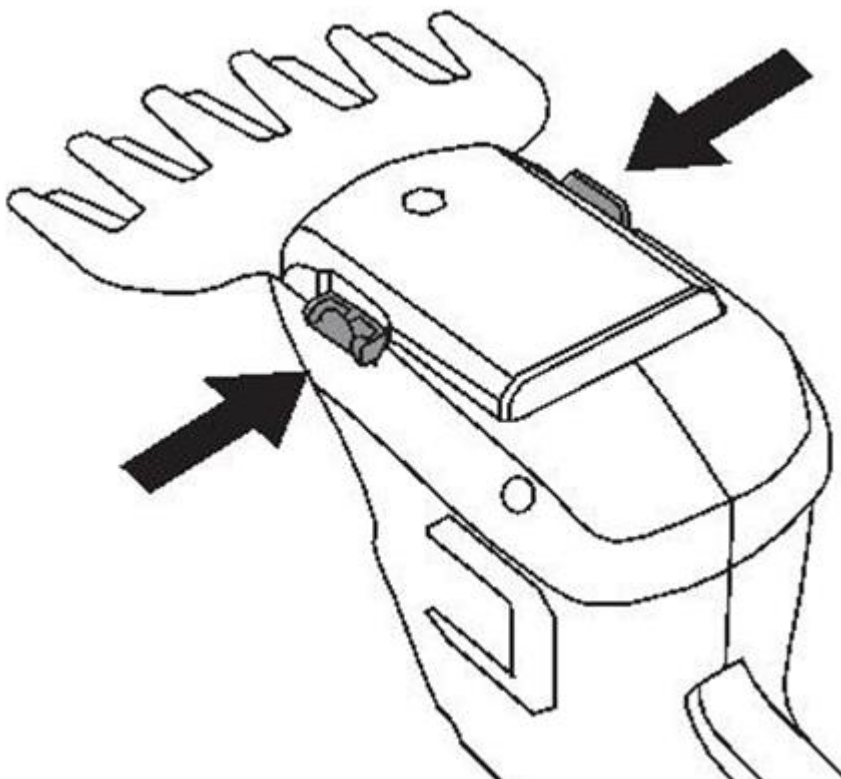
Abbildung 1: Handheckenschere + Graskanten-Schneide-Aufsatz

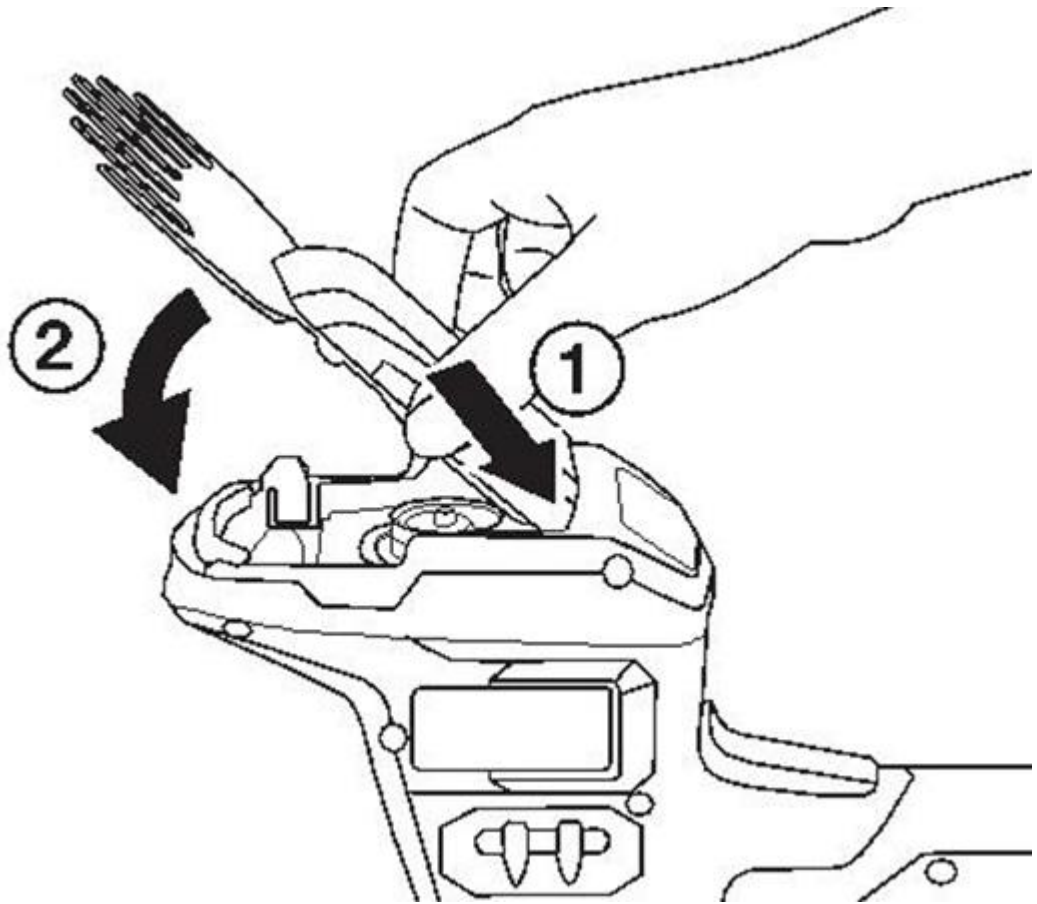
- | | |
|-------------------------------------|------------------------------------|
| 1. Rasenkanten-Schneidaufsatz | 7. Entriegelungsknopf Akku Pack |
| 2. Heckenscherenaufsatz | 8. Akkufüllstandsanzeige |
| 3. Knopf zum Entriegeln der Klingen | 9. Knopf für Akkufüllstandsanzeige |
| 4. Ein / Aus Schalter | 10. Ladekontrolllichter |
| 5. Sicherheitsschalter | 11. Ladegrät |
| 6. Akku Pack | |

Montage

Das Gerät ist mit zwei unterschiedlichen Klingen ausgestattet, welche je nach Einsatzbereich schnell gewechselt werden können.

Zum Deinstallieren der Klinge, drücken Sie auf beiden Seiten die Entriegelungsköpfe und entfernen Sie den jeweiligen Klingenaufsatz (siehe folgende Abbildung).





Setzen Sie die gewünschte Klinge wie in der obigen Abbildung angezeigt in das Gerät ein. Drücken Sie dabei die beiden Entriegelungstasten. Sobald die Klingen in der richtigen Position sind, lassen sie die Entriegelungstasten los und die Klingen sind fest mit dem Gerät verbunden. Überprüfen Sie vor der Nutzung, ob die jeweilige Klinge einen festen Sitz hat.

Gerät einschalten/ausschalten

Setzen Sie den Akku in die dafür vorgesehene Schiene ein. Drücken Sie im Anschluss den Sicherheitsschalter (Abbildung 1, Punkt 5) , erst dann können Sie den Ein-/Ausschalter (Abbildung 1, Punkt 4) bedienen. Das Gerät springt nun an. Wenn Sie den Ein-/Ausschalter loslassen, so stoppt das Gerät seine Arbeit. Achtung: Schneidwerkzeug kann noch minimal nachlaufen.

Arbeitshinweise

1) Stellen Sie sicher, dass Ihre freie Hand bei laufendem Gerät mindestens 15 cm vom Schneidbereich des Gerätes entfernt ist und dass die Hand nicht in die Messerschneide greift.

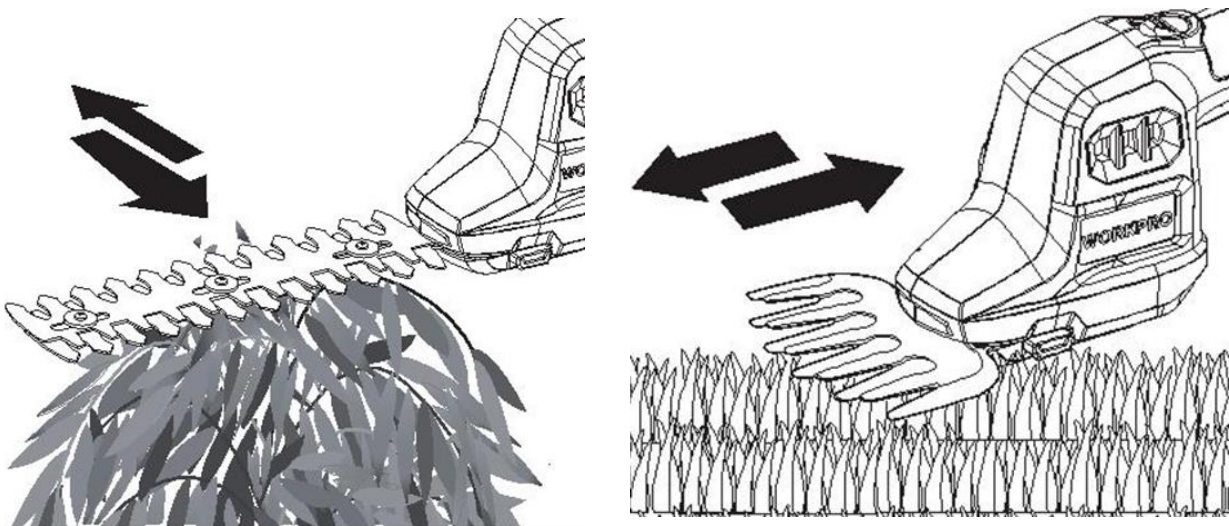
2) Benutzen Sie dieses Gerät nicht, um größere Äste zu bearbeiten, da es sonst zur Verformung des Schwertes und zur Beschädigung der Kette kommen kann.

3) Benutzen Sie dieses Gerät nicht an regnerischen Tagen.

4) Wir empfehlen, nach dem Gebrauch den Akku vom Gerät zu trennen und beides sachgerecht zu lagern.

5) Wenn sie das Gefühl haben, dass der Schnitt nicht sauber ist, oder das Gerät trotz vollem Akku nicht genügend Power hat, so überprüfen Sie, ob das Schneidwerkzeug stumpf geworden ist.

6) Der Heckenscherenaufsatz ist für das Schneiden von kleinen Hecken und Sträuchern vorgesehen, der Rasenkanten Schneidaufsatz für das genau Zuschneiden von schwer zugänglichen Rasenstücken (siehe folgende Abbildungen).



Wartung und Pflege

Achtung: vor allen Arbeiten am Elektrowerkzeug den Akku aus dem Gerät nehmen.

Scharfe Schneidzähne → Schutzhandschuhe tragen!

Kein Wasser oder flüssige Reinigungsmittel verwenden.

- Reinigen Sie die Klingen nach jedem Einsatz mit einem trockenen Tuch bzw. bei starker Verschmutzung mit einer Bürste.
- Spritzen Sie das Gerät keinesfalls mit Wasser ab.
- Halten Sie die Kontakte des Akkus und des Gerätes sauber und staubfrei.

Entsorgung



WARNUNG!

Ausgediente Elektrowerkzeuge vor der Entsorgung unbrauchbar machen:

- netzbetriebene Elektrowerkzeuge durch Entfernen des Anschlusssteckers,
- akkubetriebene Elektrowerkzeuge durch Entfernen des Akkus.



Nur für EU-Länder

Werfen Sie Elektrowerkzeuge nicht in den Hausmüll! Gemäß Europäischer Richtlinie 2012/19/EG über Elektro- und Elektronik-Altgeräte und Umsetzung in nationales Recht müssen verbrauchte Elektrogeräte getrennt gesammelt und einer umweltgerechten Wiederverwertung zugeführt werden. Rohstoffrückgewinnung statt Müllentsorgung. Gerät, Zubehör und Verpackung sollten einer



umweltgerechten Wiederverwertung zugeführt werden. Zum sortenreinen Recycling sind Kunststoffteile gekennzeichnet.



WARNUNG!

Akkus/Batterien nicht in den Hausmüll, ins Feuer oder ins Wasser werfen. Ausgediente Akkus nicht öffnen. Akkus/Batterien sollen gesammelt, recycelt oder auf umweltfreundliche Weise entsorgt werden.

Nur für EU-Länder: Gemäß Richtlinie 2006/66/EG müssen defekte oder verbrauchte Akkus/Batterien recycelt werden.



HINWEIS

Über Entsorgungsmöglichkeiten informieren Sie sich bitte bei Ihrer Kommune/Stadt,



Recycling raw materials instead of waste disposal.

Technische Daten

FX-E1HHS20	
Schwertgröße Heckenscherenaufsatz	200mm
Durchmesser des Rasenkanten-Schneidaufsatzes	105mm
Max Dicke von Ästen bei Heckenscherenaufsatz	7,8mm
Gewicht (ohne Akku)	0,67kg
Gemessener Schalleistungspegel (LWA) für Rasenkanten-Schneidaufsatz	86.99dB(A)
Gemessener Schalleistungspegel (LWA) für Heckenscherenaufsatz	86.49dB(A)
Garantierter Schalleistungspegel (LWA)	90db(A)

Konformitätserklärung / Declaration of Conformity

Hersteller / Producer **FUXTEC GmbH**
Kappstraße 69, 71083 Herrenberg Deutschland / Germany
Email: info@fuxtec.de Web: www.fuxtec.de

Bezeichnung / name Akku Handheckenschere / Cordless Mini hedge trimmer

Typ / model FX-E1HHS20

EG-Richtlinie / EC directive 2006 / 42 /EC ,
2014/53/EU,
2014/30/EU
2000/14/EC und 2005/88/EC
2011/65/EU

Angewandte Normen / applicable standards

EN 62841-1, EN 62841-4-2,
EN IEC 62841-4-5
EN IEC 55014-1
EN IEC 55014-2

Hiermit erklären wir, dass die oben genannte Maschine aufgrund Ihrer Bauart in der von uns in Verkehr gebrachten Version den grundlegenden Sicherheits- und Gesundheitsanforderungen der aufgeführten EG-Richtlinie entsprechen.

Hereby we declare that the above mentioned machine meet the essential safety and health requirements of the above stated EC directives. Any manipulation or change of the machine not being explicitly authorized by us in advance renders this document null and void.

Aufbewahrung der technischen Unterlagen: FUXTEC GmbH • Kappstraße 69 • 71083
Herrenberg • Germany, L. Zirkler, Geschäftsführung

Herrenberg, 31.01.2024



Leonhard Zirkler FUXTEC GmbH
KAPPSTRASSE 69
71083 HERRENBERG GERMANY

English version

Contents

Introduction and safety.....	21
Intended use.....	21
General safety instructions for power tools.....	21
Workplace safety.....	21
Electrical safety	21
Personal safety	22
Use and handling of the power tool.....	22
Use and handling of the cordless tool.....	23
Safety instructions for chainsaws.....	23
General safety information	23
Before use.....	24
During use.....	24
Causes and prevention of a kickback	26
After use	26
Safety information for the charger	27
Safety information for Li-Ion batteries.....	27
Presentation	29
Assembly	30
Switching the device on/off	31
Operating notes.....	31
Maintenance and care.....	32
Disposal	33
Technical data	34
Declaration of Conformity.....	35

Introduction and safety

Never allow children or persons unfamiliar with these instructions to use the garden device. Children should be supervised to ensure that they do not play with the appliance.

Intended use

This appliance is intended exclusively for sawing wood and felling trees in private homes. It is not suitable for sawing plastic, masonry or building materials other than wood.

The device to be used in accordance with the descriptions and safety information provided in this manual. Any other use is not intended. Any other use is not in accordance with the intended purpose and will invalidate the warranty and result in the rejection of any responsibility on the part of the manufacturer. The user is liable for all damage to third parties and their property. Operate the device only in the technical condition specified and delivered by the manufacturer. Unauthorized modifications to the device preclude the manufacturer's liability for any resulting damage.

General safety instructions for power tools

WARNING!

Read all safety information and instructions. Failure to follow the safety information and instructions may result in electric shock, fire and/or serious injury.

Keep all safety information and instructions for future reference.

The term power tool used in the safety information refers to power tools that operate on mains power (with power cord) and battery-powered power tools (without power cord).

Workplace safety

- Keep your work area clean and well lit. Clutter or unlit work areas can lead to accidents.
- Do not work with the power tool in a potentially explosive environment containing flammable liquids, gases or dust. Power tools generate sparks that can ignite the dust or vapours.
- Keep children and other persons away from the power tool throughout its use. If distracted, you may lose control of the device.

Electrical safety

- Keep power tools away from rain or wet conditions. Water entering a power tool increases the risk of electric shock.
- Do not use the cord to carry or hang the power tool or to unplug the power tool from the wall outlet. Keep the cord away from heat, oil, sharp edges or moving parts. Damaged or tangled cables increase the risk of electric shock.

- If you use a power tool outdoors, only use extension cords that are suitable for outdoor use. Using an extension cord suitable for outdoor use reduces the risk of electric shock.

Personal safety

- Be alert, pay attention to what you are doing, and use common sense when working with a power tool. Do not use a power tool if you are tired or under the influence of drugs, alcohol or medication. A moment of carelessness while using a power tool can cause serious injury.

- Wear personal protective equipment and always wear safety glasses. Wearing personal protective equipment such as a dust mask, non-slip safety shoes, hard hat or ear protection, depending on the after type and use of the power tool, reduces the risk of injury.

- Avoid unintentional start-up. Make sure that the power tool is turned off before connecting it to the power supply and/or battery, picking it up or carrying it. If you lift your finger while carrying the power tool on the switch or connect the device to the power supply when switched on, this can lead to accidents.

- Remove adjustment tools or wrenches before turning on the power tool. A tool or wrench that is in a rotating part of the device may cause injury.

- Avoid abnormal posture. Maintain a safe standing position and balance at all times. This allows you to control the power tool better in unexpected situations.

- Wear suitable clothing. Do not wear loose clothing or jewellery. Keep hair, clothing and gloves away from moving parts. Loose clothing, jewellery or long hair can be caught by moving parts.

Use and handling of the power tool

- Do not overload the device. Be sure to use the designated power tool for your work. With the right power tool, you will work better and safer in the specified power range.

- Do not use a power tool whose switch is defective. A power tool that cannot be switched on or off is dangerous and must be repaired.

- Unplug the power cord and/or remove the battery before making adjustments to the device, changing accessories or putting the device away. This precaution prevents the power tool from starting accidentally.

- Keep unused power tools out of the reach of children. Do not have the device used by persons who are not familiar with it or have not read these instructions. Power tools are dangerous if they are used by inexperienced persons.

- Take care of power tools properly. Check that moving parts function properly and do not jam, that parts are not broken or damaged in such a way that the function of the power tool is impaired. Have

damaged parts repaired before using the device. Many accidents are caused by poorly maintained power tools.

- Be sure to use power tools, accessories, insert tools, etc. according to these instructions. Take into account the working conditions and the task to be performed. The use of power tools for applications other than those intended can lead to dangerous situations.

Use and handling of the cordless tool

- Charge the batteries only with chargers recommended by the manufacturer. Using a charger that is suitable for a particular type of battery creates a fire hazard when used with other batteries.

- Only use the rechargeable batteries in power tools that are designed for this purpose. Use of other batteries may cause injury and fire.

- Keep the unused battery away from paper clips, coins, keys, nails, screws, or other small metal objects that could cause the contacts to bridge. A short circuit between the battery contacts may cause burns or fire.

- Liquid may leak from the battery if used incorrectly. Avoid contact with it. In case of accidental contact, rinse with water. If the liquid gets into your eyes, seek additional medical attention. Leaking battery fluid may cause skin irritation or cause burns.

Safety instructions

General safety information

- For your safety and the safety of others, read this manual and its safety information before using the device. Please keep this manual and its safety information in a safe place for future reference and keep it handy for any operation.

- Pass on the operating instructions with the device in the event of a change of ownership.

- Persons operating the device must not be under the influence of intoxicating substances (e.g. alcohol, drugs or medicines).

- Operate the device only in the conditions specified and supplied by the manufacturer. technical condition. Unauthorized modifications to the device exclude the manufacturer's liability for any resulting damage.

- Only use the device in daylight or under good artificial lighting.

- Only use the device in dry weather conditions. Keep it away from rain or moisture. Water ingress into the device increases the risk of electric shock.

- Turn off the device and remove the battery in the following conditions:

- if the device is left unattended;

- before checking, cleaning or other work on the device;
- if the device starts to vibrate excessively.

Before use

- Familiarize yourself with the device and its functions and controls before starting work.
- Check the device for signs of wear or damage before starting up and after a collision.
- Do not use device whose switch is defective and cannot be switched on or off.
- Check that all nuts, bolts and screws are tight to ensure that the device is operated safely.
- Never use any device with damaged or missing parts. Have them repaired or replaced if necessary by a qualified technician or service centre.
- When working with or on the device, always wear sturdy shoes, long trousers and the appropriate personal protective device (safety glasses, hearing protection, non-slip work gloves, etc.). Wearing personal protective device reduces the risk of injury.
- Do not wear jewellery or loose clothing that could be caught by the blades. Keep long hair away from the cutting device.
- Remove adjusting tools or wrenches before you turn on the device. A tool or wrench that is in a moving part of the machine can cause injury.

During use

- Do not operate the device if persons (especially children) or animals are in the immediate vicinity.
- Interrupt work if you notice that people (especially children) or pets are nearby.
- Always keep your hands and feet away from the moving blades, especially when you turn on the device.
- Avoid abnormal posture. Ensure that you stand securely and keep your balance at all times. This gives you better control of the device in unexpected situations and on particularly steep slopes.
- Do not work with the chainsaw in an explosive environment containing flammable liquids, gases or dust. The device may produce sparks that can ignite the dust or fumes.
- Exercise special caution when walking backwards. There is a danger of tripping!
- Only move at walking speed.
- Never leave the device unattended during breaks in work and store it in a safe place.

- Keep all parts of the body away from the device. Do not attempt to remove material to be cut or hold material to be cut while the blade is running. Remove trapped material only when the machine is switched off. A moment of carelessness while using the chainsaw can cause serious injury.
- Carry the device by the handle with the blade stationary. Always remove the battery when transporting or storing the device. Careful handling of the device reduces the risk of injury from the chainsaw.
- Hold the power tool only by its insulated grip surfaces, as the chainsaw may come into contact with hidden power lines. Contact of the saw with a live wire can put metal parts of the tool under voltage and cause electric shock.
- During the cutting process, make sure that no persons (especially children) or animals are in the working area.
- While the device is running, keep all parts of the body away from the blades. Before starting the saw, make sure that the saw chain does not touch anything. When working with a chainsaw, a moment of carelessness may cause clothing or body parts to be caught by the saw chain.
- Wear protective goggles and hearing protection. Other protective device for head, hands, legs and feet is recommended. Suitable protective clothing reduces the risk of injury from flying chips and accidental contact with the saw-chain.
- Do not work with the device when on a tree. There is a risk of injury when operating on a tree.
- Only use the device in dry weather conditions. Keep it away from rain or moisture.
- Always make sure that you stand firmly and only use the device when you are standing on firm, safe and level ground. Slippery surfaces or unstable standing surfaces, such as on a ladder, can cause loss of balance or loss of control of the saw.
- Make sure that the blades does not come into contact with the ground or other objects during operation.
- When cutting a branch that is under tension, expect it to spring back. If the tension in the wood fibres is released, the tensioned branch may hit the operator and/or snatch the chainsaw away from control.
- Wait until the power tool has stopped before putting it down.
- Never leave the device unattended during work interruptions and store it in a safe place.
- Always switch off the device when transporting it to other workplaces.
- Never touch the device by the cutting blade.
- Keep handles dry, clean and free from oil and grease. Greasy, oily grips are slippery and lead to loss of control.

- Operate the device only in the technical condition prescribed and delivered by the manufacturer. Unauthorised modifications to the device preclude any liability of the manufacturer for any damage resulting from such modifications.
- Spare parts must meet the requirements specified by the manufacturer. Therefore, only use original spare parts or spare parts approved by the manufacturer. When replacing the battery, please observe the installation instructions supplied and remove the battery beforehand.
- Have repairs carried out only by a qualified specialist or a specialist workshop.

Causes and prevention of a kickback

Kickback may occur if the tip of the saw-bar touches an object or if the wood bends and the saw-chain becomes jammed during cutting. In some cases, contact with the bar tip can cause an unexpected backward reaction, causing the bar to bounce up and towards the operator. Jamming the saw-chain at the upper edge of the saw-bar can quickly push the bar back in the direction of the operator. Any of these reactions can cause you to lose control of the saw and possibly cause serious injury. Do not rely solely on the safety devices built into the chainsaw. As a chainsaw user you should take various measures to be able to work without accidents and injuries. A kickback is the result of incorrect or faulty use of the power tool. It can be prevented by taking appropriate precautions as described below:

- Hold the chainsaw with both hands, with thumb and fingers around the handles of the chainsaw. Move your body and arms to a position where you can withstand the kickback forces. If appropriate measures are taken, the operator can control the kickback forces. Never let go of the chainsaw.
- Avoid abnormal posture. This prevents unintentional contact with the bar tip and allows better control of the chainsaw in unexpected situations.
- Always use replacement bars and saw chains specified by the manufacturer. Incorrect replacement bars and saw chains can cause the chain to break and/or kick back.
- Follow the manufacturer's instructions for sharpening and maintenance of the saw-chain. Too low depth limiters increase the tendency for kickback.

After use

- Turn off the device, remove the battery and then place the device in a safe place.
- Do not store the device within the reach of children.
- Make sure that the ventilation slots of the device are free from dirt.
- Replacement parts must meet the requirements specified by the manufacturer.

For this reason, only original spare parts or spare parts approved by the manufacturer should be used. When replacing the device, please observe the installation instructions provided and remove the Battery.

- Only have repairs performed by a qualified specialist or a specialist workshop.

Safety information for the charger

- Keep the charger away from rain or moisture. Water entering a charger increases the risk of electric shock.

- Keep the charger clean. Soiling increases the risk of electric shock.

- Check the charger, cable and plug before each use. Do not use the charger if you notice any damage. Do not open the charger yourself and have it repaired by qualified personnel using only original spare parts.

Damaged chargers, cables and plugs increase the risk of electric shock.

- Do not place any objects on the charger or place it on soft surfaces. This could result in a fire hazard.

- Always check that the mains voltage corresponds to the voltage indicated on the charger's rating plate.

- Never use the charger if the cable, plug or the device itself is damaged by external influences. Take the charger to the nearest specialist workshop.

- Never open the charger. In the event of a fault, take it to a specialist workshop.

Safety information for Li-Ion batteries

- Do not open the battery. There is a risk of short circuit.

- Protect the battery from heat, including continuous exposure to sunlight, fire, water and moisture. There is a risk of explosion.

- Vapours may escape if the battery is damaged or used improperly. Supply fresh air and consult a doctor if you have any complaints. The vapours can irritate the respiratory tract.

- Liquid may leak from the battery if used incorrectly. Avoid contact with it. In case of accidental contact, rinse with water. If the liquid gets into your eyes, seek additional medical attention. Leaking battery fluid may cause skin irritation or burns.

- Only use original batteries with the voltage specified on the rating plate of your power tool. If other batteries are used, e.g. imitation, reconditioned batteries or batteries from other manufacturers, there is a risk of injury and material damage due to exploding batteries.
- The battery voltage must match the battery charging voltage of the charger. Otherwise there is a risk of fire and explosion.
- Only charge the batteries with chargers recommended by the manufacturer. Using a charger that is suitable for a particular type of battery creates a fire hazard if it is used with other batteries.
- Sharp objects such as nails or screwdrivers or external force may damage the battery. An internal short circuit may occur and the battery may burn, smoke, explode or overheat.

Presentation

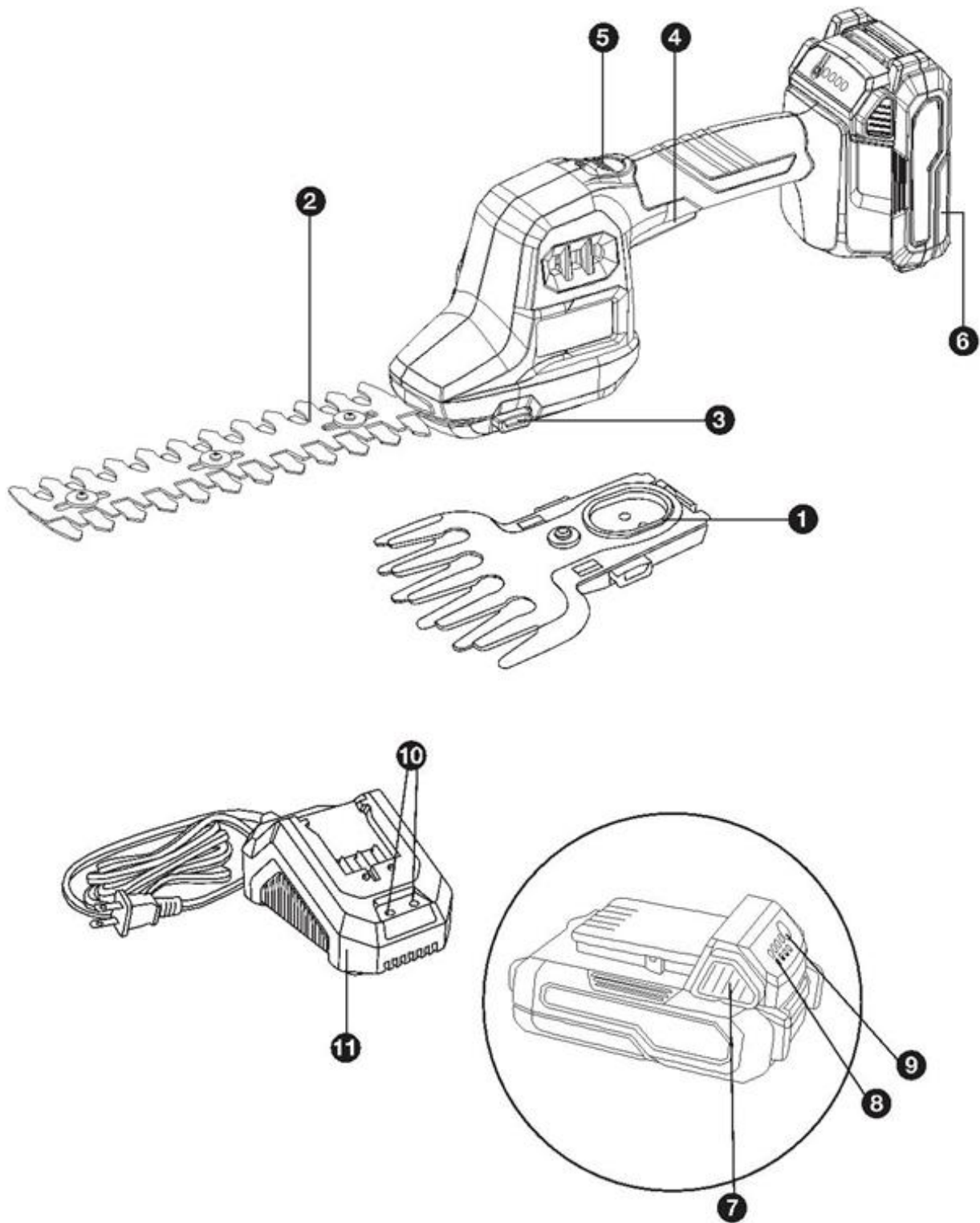


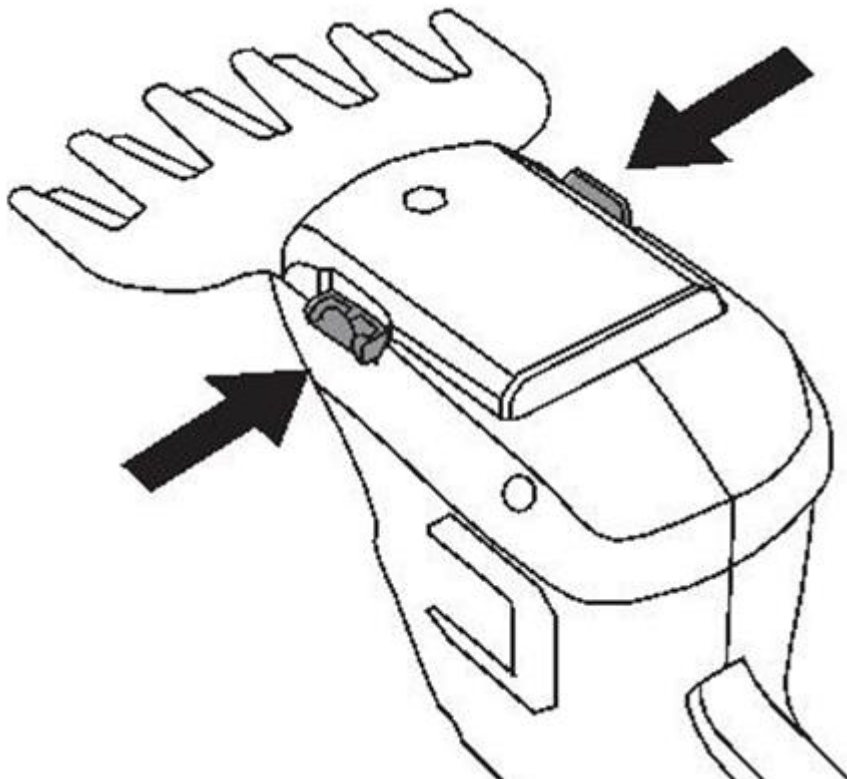
Figure 1: Grass and shrubbery shears

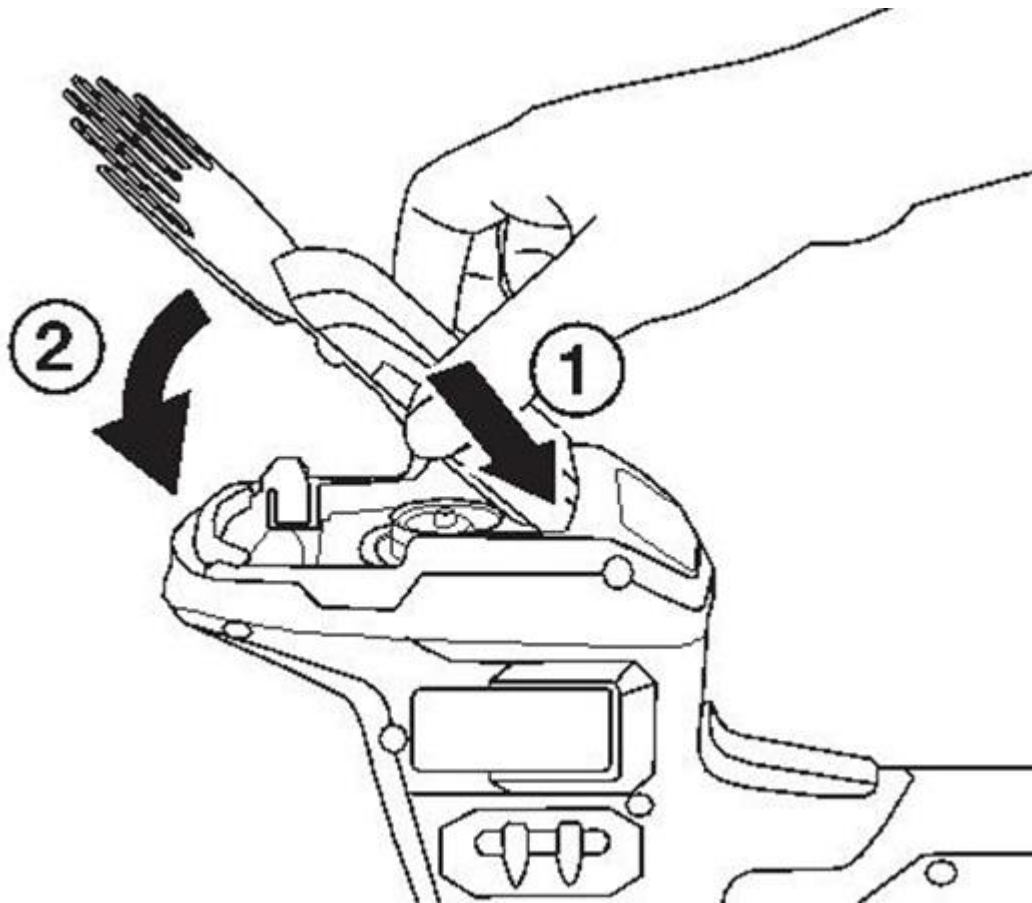
- | | |
|---------------------------|-------------------------------------|
| 1. Grass shear blade | 7. Battery pack release button |
| 2. Shrubby blade | 8. Display for remaining capacity |
| 3. Blade release button | 9. Push button for capacity display |
| 4. ON/OFF switch | 10. Control lights |
| 5. Safety lock-off button | 11. Battery charger |
| 6. Battery pack | |

Assembly

The appliance is equipped with two different blades, which can be changed quickly depending on the area of application.

To remove the blade, press the release buttons on both sides and remove the respective blade attachment (see following illustration).





Insert the desired blade into the appliance as shown in the illustration above. Press the two release buttons while doing so. As soon as the blades are in the correct position, release the release buttons and the blades are firmly connected to the appliance. Before use, check that the respective blade is firmly seated.

Switching the device on/off

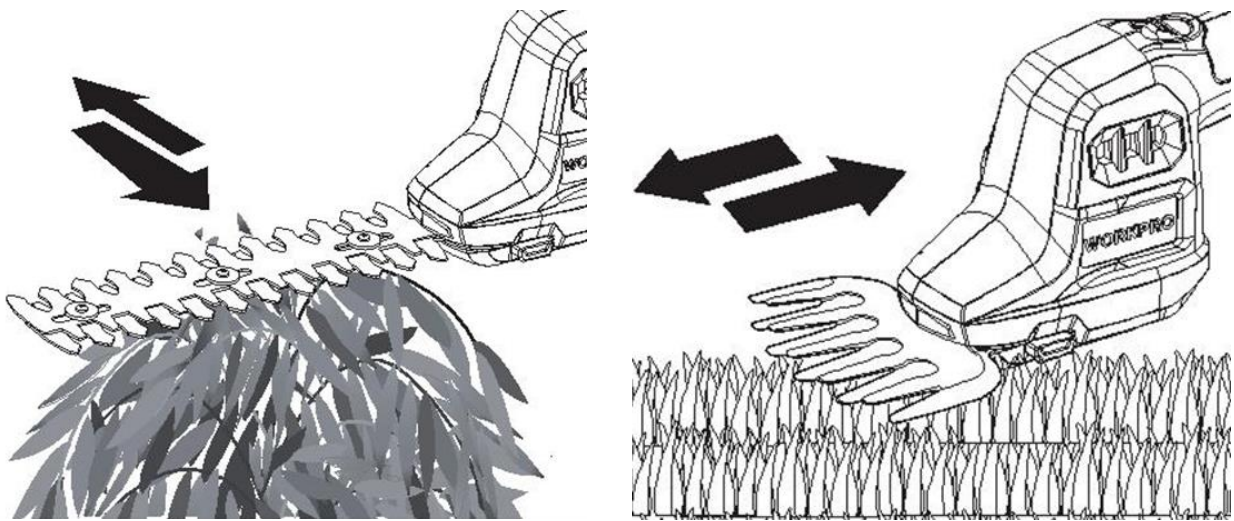
Insert the battery into the slot provided. Then push the safety button (Figure 1, item 5) in at the side. Only then you can operate the on/off switch (Figure 1, item 4). The device will now start up. If you release the on/off switch, the device stops working.

Attention: The cutting tool can still run shortly afterwards.

Operating notes

1) Make sure that your free hand is at least 15 cm away from the cutting area of the blades when the device is running and that your hand does not reach into the cutting edge of the blade.

- 2) Do not use this device to cut large branches, as this may result in deformation of the guide bar and damage to the chain.
- 3) Do not use this appliance on rainy days.
- 4) We recommend disconnecting the battery from the device after use and storing both properly.
- 5) If you have the feeling that the cut is not clean or the device does not have enough power despite a fully charged battery, check whether the saw chain has become blunt.
- 6) The shrubbery attachment is designed for trimming small hedges and shrubs, the rass shear attachment for precise trimming of lawns that are difficult to access (see following illustrations).



Maintenance and care

Attention: before any work on the power tool, remove the battery from the device.

Sharp cutting teeth → Wear protective gloves!

Do not use water or liquid detergents.

- Clean the mini saw after each use with a dry cloth or, in the case of heavy soiling with a brush.
- Never spray the device with water.
- Keep the contacts of the battery and the device clean and dust-free.
- Use a soft brush to remove debris from the blades.

Disposal



WARNING!

Make used power tools unusable before disposal:

- - mains-operated power tools by removing the connecting plug,
- - battery operated power tools by removing the battery.



For EU countries only

Do not throw power tools into the household waste! According to the European Directive 2012/19/EC on waste electrical and electronic device and its implementation in national law, used electrical device must be collected separately and recycled in an environmentally friendly manner.

Raw material recovery instead of waste disposal. Device, accessories and packaging should be



recycled in an environmentally friendly manner. Plastic parts are marked for recycling according to type.



WARNING!

Do not throw batteries into household waste, fire or water. Do not open spent batteries. Batteries should be collected, recycled or disposed of in an environmentally friendly manner.

For EU countries only: According to Directive 2006/66/EC, defective or used batteries must be recycled.



NOTE

Please contact your local authority/city for information on disposal options,



Recycling raw materials instead of waste disposal.

Technical data

FX-E1HHS20	
Cutting length of shrub shears	200mm
Cutting width of grass shears	105mm
Cutting thickness of shrub shears	7,8mm
Weight (without battery)	0,67kg
Measured sound power level (LWA) for grass shear attachment	86.99dB(A)
Measured sound power level (LWA) for shrub shear attachment	86.49dB(A)
Guaranteed sound power level (LWA)	90db(A)

Declaration of Conformity

Manufacturer / Producer **FUXTEC GmbH**
Kappstraße 69, 71083 Herrenberg Germany / Germany
Email: info@fuxtec.com Web: www.fuxtec.com

Designation / name Cordless Mini grass and shrub shear

Type / model **FX-E1HHS20**

EC directive 2006 / 42 / EC ,
2014/53/EU,
2014/30/EU
2000/14/EC und 2005/88/EC
2011/65/EU

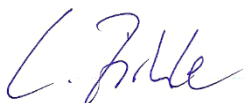
Applicable standards

EN 62841-1, EN 62841-4-2,
EN IEC 62841-4-5
EN IEC 55014-1
EN IEC 55014-2

Hereby we declare that the above-mentioned machine meets the essential safety and health requirements of the above stated EC directives. Any manipulation or change of the machine not being explicitly authorized by us in advance renders this document null and void.

Storage of technical documentation: FUXTEC GmbH • Kappstraße 69 • 71083 Herrenberg • Germany, L. Zirkler, Management

Herrenberg, January 31st 2024



Leonhard Zirkler FUXTEC GmbH
KAPPSTRASSE 69
71083 HERRENBERG GERMANY

